

Postavljanje Hyper-v

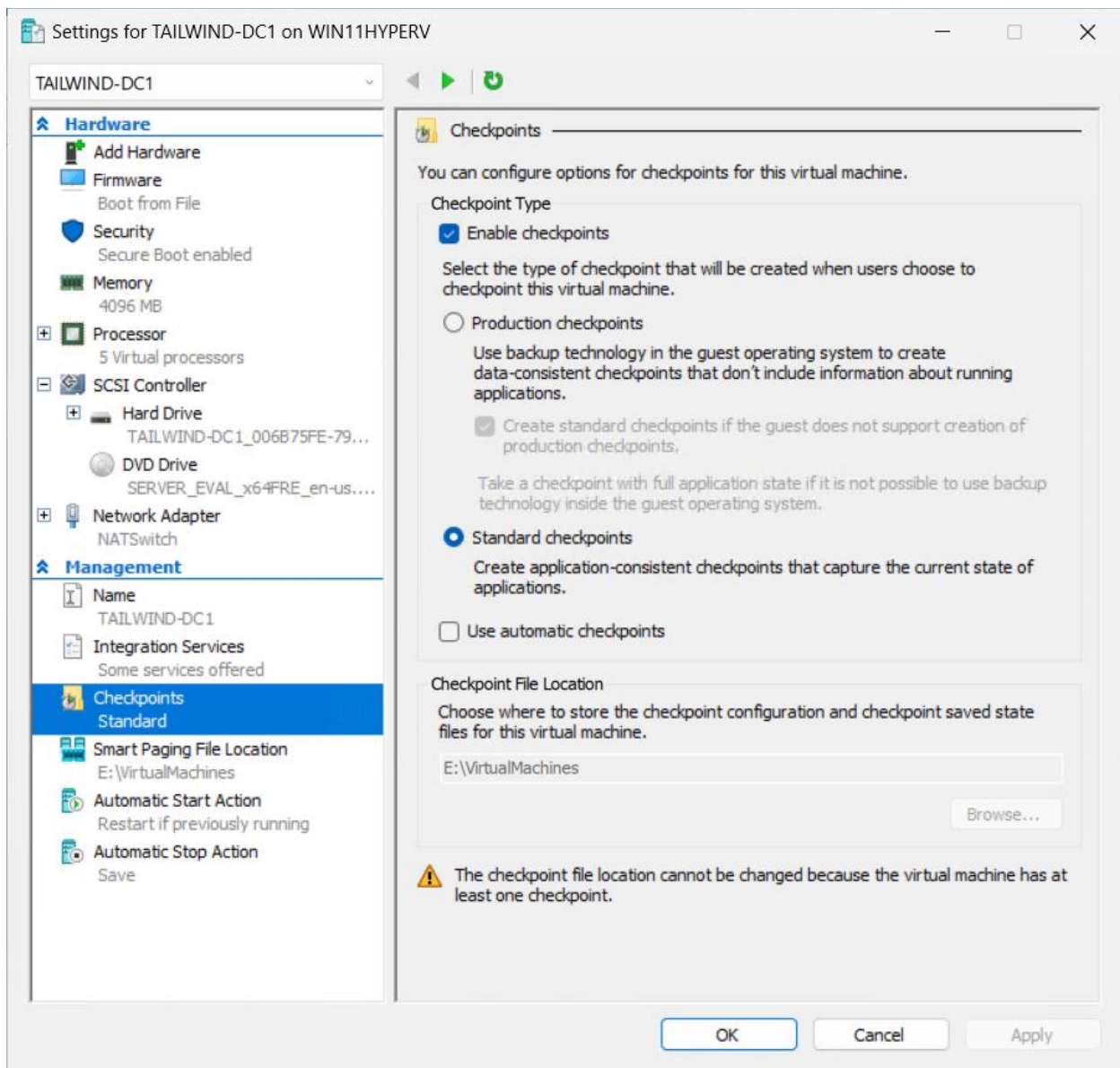
1. Idite na lokalni disk D: stvorite mapu d:\virtualmachines
2. U dijaloškom okviru **Postavke Hyper-V** u odjeljku Poslužitelj odaberite **Virtualni strojevi**. Postavite mjesto mape Virtual Machines na D:\VirtualMachines.
3. U dijaloškom okviru **Postavke Hyper-V** u odjeljku Poslužitelj odaberite **Tvrđi diskovi virtualnog računala**. Postavite lokaciju tvrdih diskova virtualnog stroja na D:\VirtualMachines\VHDs.
4. Kliknite **U redu** da biste zatvorili **dijaloški okvir** Postavke Hyper-V.
5. Idite na Virtualni prekidač. Stvorite privatni virtualni prekidač. Nazovite ga "Privatni prekidač 1"

Postavljanje DC

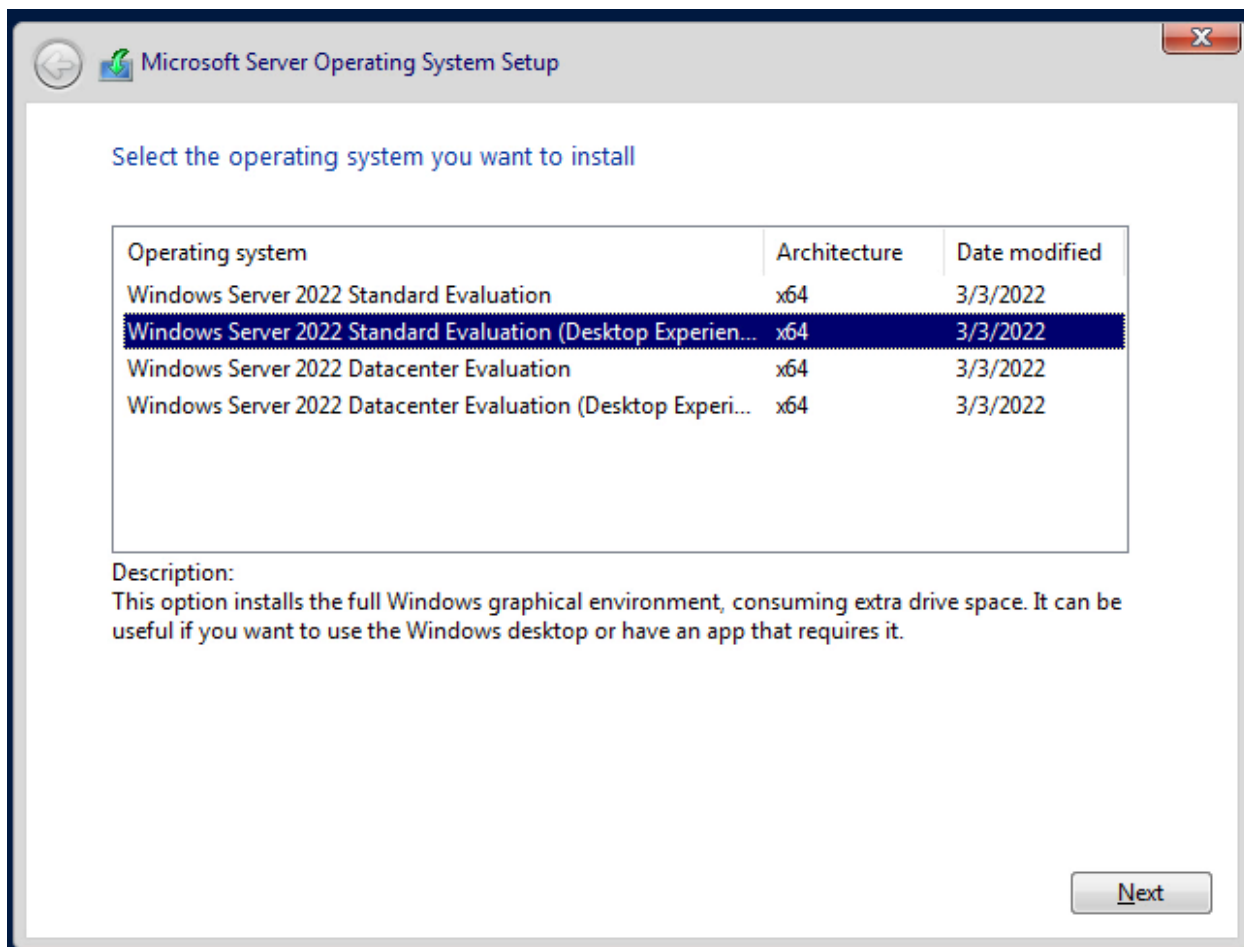
Da biste izvršili ovaj zadatak, provjerite jeste li preuzeli ISO datoteku Windows Server 2022 Evaluation Edition s <https://www.microsoft.com/en-us/evalcenter/download-windows-server-2022>.

Ovaj ISO za procjenu omogućuje vam pokretanje pune verzije sustava Windows Server 2022 do 180 dana.

1. U upravitelju Hyper-V na izborniku **Akcije** odaberite **Novo**, a zatim odaberite **Virtualno računalo**.
2. Na stranici Prije početka čarobnjaka za novo virtualno računalo kliknite Dalje.
3. Na stranici Navedite naziv i mjesto čarobnjaka za novo virtualno računalo upišite naziv **TAILWIND-DC1** i kliknite Dalje.
4. Na stranici Navedite generaciju odaberite **Generacija 2** i kliknite Dalje.
5. Na stranici Dodijeli memoriju postavite memoriju za pokretanje na 4096 MB i ostavite **odabranu mogućnost Koristi dinamičku memoriju za ovaj virtualni stroj**. Kliknite Dalje.
6. Na stranici Konfiguriranje umrežavanja postavite vezu u padajućem izborniku na "Privatni prekidač 1" i kliknite Dalje.
7. Na stranici Povezivanje virtualnog tvrdog diska prihvatite zadane postavke i kliknite Dalje.
8. Na stranici Mogućnosti instalacije odaberite mogućnost **Instaliraj operacijski sustav iz slikovne datoteke za podizanje sustava**, a zatim kliknite **Pregledaj** da biste odabrali iso datoteku Windows Server 2022 Evaluation Edition (pod nazivom SERVER_EVAL_x64FRE_en-us.iso). Već ste preuzeli ovu datoteku u mapu Preuzimanja. Kliknite Dalje.
9. Na stranici Sažetak kliknite **Završi**.
10. U upravitelju Hyper-V desnom tipkom miša kliknite TAILWIND-DC1 i odaberite **Postavke**.
11. Na stranici Postavke TAILWIND-DC1 u odjeljku Upravljanje odaberite **Kontrolne točke** i provjerite nije odabrana mogućnost **Koristi automatske kontrolne točke** kao što je prikazano na snimci zaslona. Kliknite **U redu**



12. Dvapat kliknite TAILWIND-DC1. Time se otvara prozor Veza s virtualnim strojem. Odaberite **Start**. Kada se prikaže poruka Pritisnite bilo koju tipku za pokretanje s CD-a ili DVD-a, pomoću miša odaberite unutar prozora virtualnog stroja i pritisnite razmaknicu. Ovo postavlja virtualni stroj da se pokrene iz priložene ISO datoteke.
13. Na stranici Postavljanje operacijskog sustava Microsoft Server prihvatite zadane postavke i kliknite Dalje.
14. Na stranici Instaliraj sada odaberite Instaliraj **sada**.
15. Na stranici Postavljanje operacijskog sustava Microsoft Server odaberite **Windows Server 2022 Standard Evaluation (Desktop Experience)** kao što je prikazano na snimci zaslona i kliknite **Dalje**.



16. Na stranici Primjenjive obavijesti i licencne odredbe pregledajte licencu, a zatim potvrdite **okvir Prihvaćam**. Kliknite Dalje.
17. Na stranici Koju vrstu instalacije želite? odaberite **Prilagođeno**.
18. Na stranici Gdje želite instalirati operacijski sustav? odaberite Pogon 0 i kliknite Dalje. Operativni sustav će se instalirati. To traje nekoliko minuta, ovisno o brzini računala koje koristite. Virtualni stroj će se ponovno pokrenuti.
19. Na stranici Prilagodba postavki od vas se traži da unesete lozinku za ugrađeni administratorski račun. Unesite lozinku: **Pa55w.rdPa55w.rd** dva puta. Lozinka je demonstracijska lozinka i ne smije se koristiti na proizvodnim sustavima. Ovdje također možete odabrati vlastitu lozinku. Nakon što dvaput unesete administratorsku lozinku, kliknite **Završi**. Nećete biti povezani s pokrenutim virtualnim strojem.
20. Na zaključanom zaslonu virtualnog računala unesite administratorsku lozinku **Pa55w.rdPa55w.rd** da biste se prijavili.
21. Nakon što se prijavite, desnom tipkom miša kliknite ikonu mreže, koju predstavlja globus na programskoj traci, a zatim odaberite **Otvori mrežne i internetske postavke**.
22. Na stranici Stanje mreže odaberite Promijeni **moгуćnosti adaptera**.
23. Na stranici Mrežne veze desnom tipkom miša kliknite **Ethernet** i odaberite **Svoјstva**.
24. Na stranici Svoјstva Etherneta odaberite stavku Internet Protocol Version 4 (TCP/IPv4) i kliknite **Svoјstva**.

25. Na kartici Općenito na stranici Svojstva internetskog protokola verzije 4 (TCP/IPv4) postavite konfiguraciju IP adrese na sljedeći način i kliknite **U redu**:

Koristite sljedeću IP adresu:

IP adresa: 10.10.10.10

Maska podmreže: 255.255.255.0

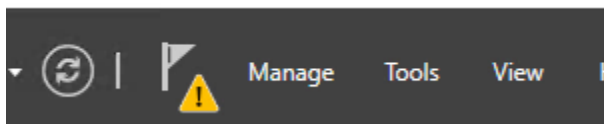
Zadani pristupnik: 10.10.10.1

Koristite sljedeće adrese DNS poslužitelja:

Preferirani DNS poslužitelj: 1.1.1.1

Zamjenski DNS poslužitelj: 8.8.8.8

26. Kliknite **Zatvori**. Kada se upit o tome želite li dopustiti otkrivanje računala, odaberite **Da**.
27. Na izborniku Start otvorite Upravitelj poslužitelja, odaberite Lokalni poslužitelj, a zatim odaberite Naziv računala. Time se otvara dijaloški okvir Svojstva sustava. Na stranici Naziv računala dijaloškog okvira Svojstva sustava odaberite **Promijeni**.
28. U dijaloškom okviru Promjene naziva računala/domene postavite naziv računala na **TAILWIND-DC1**, a zatim kliknite **U redu**.
29. U dijaloškom okviru koji vas obavještava da morate ponovno pokrenuti računalo kliknite **U redu**.
30. U dijaloškom okviru Svojstva sustava odaberite **Zatvori**.
31. U **dijaloškom okviru** Da biste primijenili te promjene, morate ponovno pokrenuti računalo **kliknite Ponovno pokreni sada**. Računalo će se ponovno pokrenuti.
32. Kada se računalo ponovno pokrene, prijavite se kao administrator s lozinkom koju ste konfigurirali tijekom instalacije.
33. U upravitelju poslužitelja odaberite izbornik Upravljanje, a zatim odaberite **Dodaj uloge i značajke**.
34. Na stranici Prije početka čarobnjaka za dodavanje uloga i značajki odaberite **Dalje**.
35. Na stranici Odabir vrste instalacije odaberite **Instalacija temeljena na ulogama ili značajkama** i kliknite Dalje.
36. Na stranici Odaberi odredišni poslužitelj kliknite **Odaberi poslužitelj iz skupa poslužitelja**, provjerite **je li odabran** TAILWIND-DC1 i kliknite **Dalje**.
37. Na stranici Odabir uloga poslužitelja potvrdite **okvir Active Directory Domain Services**. Otvara se stranica Dodavanje značajki. Odaberite **Dodaj značajke**. Na stranici Odabir uloga poslužitelja kliknite Dalje.
38. Na stranici Odabir značajki kliknite Dalje.
39. Na stranici Active Directory Domain Services kliknite Dalje.
40. Na stranici Potvrda odabira instalacije odaberite **Instaliraj**. Ovisno o brzini računala, instalacija može potrajati nekoliko minuta. Kada instalacija završi, kliknite **Zatvori**.
41. Na izborniku Upravitelj poslužitelja odaberite ikonu obavijesti pokraj zastavice u gornjem desnom kutu prikazanoj na snimci zaslona.



42. Na izborniku koji se otvori kada odaberete ikonu obavijesti odaberite **Unaprijedi ovaj poslužitelj u kontroler domene**. Time se pokreće čarobnjak za konfiguraciju Active Directory Domain Services.
43. Na stranici Konfiguracija implementacije odaberite Dodaj **novu šumu** i postavite naziv korijenske domene na **tailwindtraders.internal**. Kliknite Dalje.
44. Na stranici Mogućnosti kontrolera domene prihvatite zadane postavke i unesite lozinku za način vraćanja direktoričkih usluga (DSRM). Da biste to učinili, dvaput unesite sljedeću lozinku: Pa55w.rdPa55w.rd. Kliknite Dalje.

45. Na stranici DNS mogućnosti kliknite Dalje.
46. Na stranici Dodatne mogućnosti kliknite Dalje.
47. Na stranici Putovi kliknite Dalje.
48. Na stranici Mogućnosti pregleda kliknite Dalje.
49. Na stranici Provjera preduvjeta kliknite **Instaliraj**. Instalacija traje nekoliko minuta, ovisno o brzini virtualnog stroja. Virtualni stroj će se ponovno pokrenuti.
50. Kada se virtualno računalo ponovno pokrene, prijavite se kao **tailwindtraders\administrator** s lozinkom koju ste konfigurirali za zadani administratorski račun (Pa55w.rdPa55w.rd)